

ŁOŻYSKA ŚLIZGOWE PRZEGUBOWE

Łożyska przegubowe są łożyskami ślizgowymi. Pierścienie tych łożysk posiadają kuliste powierzchnie ślizgowe. Łożyska te przystosowane są do przenoszenia dużych obciążeń jednostkowych na powierzchniach ślizgowych, przy wykonywaniu niezbyt szybkich ruchów oscylacyjnych (obwodowych lub wychylających) i zmiennych obciążeń.

Łożyska te wykonywane są w taki sposób, aby zapewnione było małe wycieranie współpracujących powierzchni, nawet przy bardzo słabym smarowaniu. Powierzchnie ślizgowe obu pierścieni podlegają specjalnej obróbce wykańczającej, która zapewnia możliwie małe opory tarcia oraz dużą odporność na ścieranie i zatarcie. Bieżnia pierścieni zewnętrznych jest fosforanowana drobnokrystalicznie.

Dla łożysk pracujących przy znacznych obciążeniach stałych lub przy jednostronnym kierunku obciążenia, w pierścieniach wykonywane są rowki i otwory umożliwiające ich okresowe dosmarowywanie. Należy do tego celu stosować normalne smary ruchowe, najkorzystniej z dodatkiem dwusiarczku molibdenu lub smary litowe.

Pierścienie zewnętrzne łożysk wykonywane są jako nierozłączne (dzielone w jednym miejscu). Zaleca się, aby linie dzielenia podczas zabudowy łożyska zostały umieszczone w strefie nieobciążonej. Podczas zabudowy łożysk w oprawę, nacisk może być wywierany za pośrednictwem "miękkiej" tulei o odpowiedniej średnicy wyłącznie na pierścień zewnętrzny, zaś podczas osadzania na wale - wyłącznie na pierścień wewnętrzny. Pierścienie powinny przylegać do odsadzeń wałów lub opraw, nie zaś do ich zaokrągleń.

Warunki zabudowy:

Zalecane wykonanie **czopów**

- łożysko swobodne h6
- łożysko ustalające m6

Zalecane wykonanie **gniazd opraw**

- obciążenie małe, łożysko swobodne H7
- obciążenie duże M7

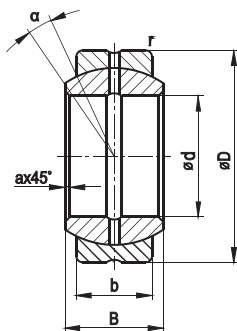
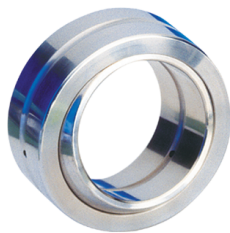
Zastosowanie:

Maszyny i urządzenia techniczne wykonujące ruchy wahliwe w przemyśle lekkim, spożywczym, rolniczym, poligraficznym, papierniczym, tytoniowym i transporcie.

Stan dostawy:

Nie smarowane. Przed smarowaniem i zabudową umyć. **Uwaga:** łożyska o średnicy otworu 60 mm i większe smarowane smarem eksploatacyjnym - nie myć. Przy braku zanieczyszczeń smarowanie wystarcza na cały okres eksploatacji łożyska. Zabezpieczone olejem konserwacyjnym, opakowane w papier antykorozyjny z inhibitorami korozji.

ŁOŻYSKA ŚLIZGOWE PRZEGUBOWE



OZNACZENIE	Wymiary						
	d	D	B	b	r	a	α
	mm	mm	mm	mm	mm	mm	stopnie
PGE 6 ¹⁾	6	14	6	4	0,5	0,5	13
PGE 6X ¹⁾	6	16	9	5	0,5	0,5	21
PGE 8 ¹⁾	8	16	8	5	0,5	0,5	15
PGE 8X ¹⁾		19	12	9	0,5	0,5	14
PGE 10 ¹⁾	10	19	9	6	0,8	0,8	12
PGE 10X ¹⁾		22	14	10,5	0,8	0,8	13
PGE 12 ¹⁾	12	22	10	7	0,8	0,4	11
PGE 12X ¹⁾		26	16	12	0,8	0,5	13
PGE 15	15	26	12	9	0,8	0,4	8
PGE 16	16	30	14	10	1,0	0,5	10
PGE 16X		32	21	15	0,8	0,3	15
PGE 17/30	17	30	14	10	1,0	0,5	10
PGE 17		32	14	10	1,0	0,5	10
PGE 18/32 XG ²⁾	18	32	19	15	0,5	0,5	10
PGE 20	20	35	16	12	1,0	0,5	9
PGE 25	25	42	20	16	1,0	0,8	7
PGE 30	30	47	22	18	2,0	0,5	6
PGE 30/48	30	48	22	18	1,0	0,8	6
PGE 32/50 XG ²⁾	32	50	22	18	1,0	0,8	6
PGE 32/62 XG	32	62	30	22	1,2	1,4	10
PGE 35	35	55	25	20	1,4	1,0	7
PGE 40/60	40	60	28	22	1,2	1,0	7
PGE 40	40	62	28	22	1,2	1,2	7
PGE 45	45	68	32	25	1,2	1,0	7
PGE 50	50	75	35	28	1,2	1,2	6
PGE 50/80	50	80	40	32	2,0	0,5	8
PGE 60	60	90	44	36	1,2	1,2	6
PGE 60/100		100	50	40	1,5	1,2	8
PGE 60/105	60	105	63	40	1,0	1,0	17
PGE 70	70	105	49	40	1,0	1,0	6
PGE 80	80	120	55	45	1,0	1,0	6
PGE 80/130	80	130	75	50	1,5	1,2	14
PGE 90	90	130	60	50	1,5	1,2	5

Charakterystyka:

Para ślizgowa: stal/stal - przeznaczone do zastosowań w przypadku wysokich obciążeń.

¹⁾ Wykonanie standardowe: bez kanałków i rowków smarowniczych.

²⁾ Wykonanie standardowe: z otworkami i rowkiem smarowniczym tylko w pierścieniu wewnętrznym.